

2006

航运业薪酬福利水平报告

样本



上海航运交易所
中华航运物流人才网
北京外企太和顾问管理有限公司

上海·2006

前 言

随着我国经济的高速发展，航运业日益兴旺。近年来各大航运公司纷纷开辟新航线、投入新运力，扩大运输规模，降低运营成本，提高了行业本身的竞争力。运输业务的快速增加推动着航运人才市场的发展，人才竞争也日趋激烈。

为了向政府宏观调控、政策激励，提供即时的、客观的行业薪酬数据；为了向企业调整、优化薪酬福利体系，提供客观的参照系；为了贯彻上海航运交易所（简称航交所）的服务理念、丰富服务内容、提高服务等级，中华航运物流人才网发起并制作了《2006 中国航运业薪酬福利水平报告》（简称《薪酬报告》）。

专业精深的报告

此次《薪酬报告》利用航交所积累多年对航运物流企业资料收集、信息沟通方面的优势，诚邀航运物流行业中具有代表性和影响力的企业参与定制。以实时、准确、完整的数据为基础，并得到著名的专业咨询机构北京太和企业管理顾问有限公司的有效技术支持，整个《薪酬报告》具有集合性、专业性和科学性的特点。

自 2000 年以来，随着外资公司的涌入，《薪酬报告》作为企业人力资源的重要工作手册，亦被越来越多的现代企业所接受。航运业内的企业，接受相关咨询公司的邀请，陆陆续续参加了一些薪酬调研，虽然社会上已有一些大物流概念下的薪酬福利调研报告问世，然而，本次报告是一本真正意义上的航运业的专业化报告，将为港航企业的 HR 管理工作起到积极的作用。

参与本次薪酬调研的企业中，涵盖了国内、欧美、地中海地区、韩日及港台地区，报告对目前航运人才现状进行了全面盘点。它涵盖



了航运业的大部分岗位，全报告涉及航运业职能序列 15 个；岗位 188 个。报告从市场薪酬整体信息、部门薪酬水平定位分析、岗位薪酬福利水平分析、岗位薪酬福利分布状况分析等多视角展示了目前航运业的薪酬福利状况。

严谨细致的过程

《薪酬报告》于 2005 年 3 月份开始策划，随后经过市场调研、项目邀请，接受数据咨询服务，职位匹配、数据收集、审核、数据分析、处理等过程，历时一年零八个月，于 2006 年 11 月中旬形成报告。

《薪酬报告》的制定是一个细致、严谨的过程，要考虑到方方面面的因素。例如，相同的岗位，在不同的公司里的名称不尽相同；相同名称的岗位，在不同的公司里，可能被赋予的职能也有差异。职业匹配就是对职务名称不同、职责内容相似的职位进行标准化，以提高岗位比较的价值。另外，数据收集过程还要遵守严格的保密规定，中华航运物流人才网采用了足够的安全措施，来确保参与企业所提交的数据始终处于安全的环境。并且，同参与企业签订了一对一的保密协议，从法律上确保数据的安全。

本次《薪酬报告》的制定是服务于业内企业，并为国内航运业的发展提供薪酬方面的信息参考。

超越价值的服务

在航运物流业竞争日益激烈的今天，建立一个合理、科学的薪酬体系，是企业保持竞争力的根本保证。为了给业内企业提供一份及时、准确、实用的薪酬福利水平报告，中华航运物流人才网响应业内企业，特别是航交所的会员企业的需求，发起制作《薪酬报告》。

在市场经济不断发展与深化的今天，企业内部的薪酬水平市场化将是大势所趋。而要理性地标定企业自身的薪酬水平，借助于《行业

薪酬福利水平报告》是一条捷径。

薪酬福利水平报告能为企业即时掌握市场薪酬趋势并作出判断，抢占核心人员的吸引、保留、激励的先机；便于企业在等额的给薪水平下，更好地优化调整固定及浮动薪水的构成比例，以达到最大的激励效应；便于企业及时了解包括竞争对手构成的市场薪酬水平，明确本企业现行的薪酬在市场上的定位，从而为有效控制人力总成本提供依据，为公司招聘提供定岗定薪的依据，为企业薪酬调整提供市场数据参考，保持公司薪酬在市场中的竞争力，同时兼顾内部公平，达到用最合理的成本吸引到最优秀人才的目的，优化和提升企业内部人力资源管理的科学性。

注：本次报告的数据采集期间是 2005 年 11 月至 2006 年 10 月。



目 录

一、 市场概述

- 市场薪酬年度综合评述
- 各层级薪酬结构对比分析

二、 市场薪酬整体信息

- 市场薪酬水平回归分析

年度基本现金收入总额

年度固定现金收入总额

年度现金收入总额

年度总薪酬

- 部门薪酬水平回归分析

财务

◆ 年度基本现金收入总额

◆ 年度固定现金收入总额

◆ 年度现金收入总额

◆ 年度总薪酬

销售

◆ 年度基本现金收入总额

◆ 年度固定现金收入总额

◆ 年度现金收入总额

◆ 年度总薪酬

运输业务

◆ 年度基本现金收入总额

◆ 年度固定现金收入总额

◆ 年度现金收入总额

◆ 年度总薪酬

三、 岗位薪酬福利水平分析

综合管理

◆ 总经理

◆ 事业部总经理

财务

◆ 财务总监

◆ 财务经理

◆ 财务主管



◆ 财务专员

◆ 会计主管

◆ 会计

◆ 出纳

◆ 审计经理

人力资源

◆ 人力资源经理

◆ 人力资源主管

◆ 人力资源专员

行政

◆ 行政经理

◆ 行政主管

◆ 行政专员

◆ 总经理秘书

◆ 前台/接待

◆ 司机

战略发展

◆ 战略发展经理

◆ 战略发展主管

◆ 战略发展专员

信息技术

◆ 信息技术经理

◆ 系统管理员

市场

◆ 市场经理

◆ 市场主管

销售

◆ 销售总监

◆ 销售经理

◆ 区域销售经理

◆ 销售主管

◆ 销售代表

客户服务

◆ 客户服务经理



- ◆ 客户服务主管
- ◆ 客户服务专员
- ◆ 初级客户服务专员

运输业务

- ◆ 船舶运输经理
- ◆ 船舶运输主管
- ◆ 操作主管
- ◆ 集装箱管理主管
- ◆ 船舶运输专员
- ◆ 高级操作员
- ◆ 集装箱管理专员
- ◆ 操作员

进出口

- ◆ 进出口事务经理
- ◆ 单证操作员

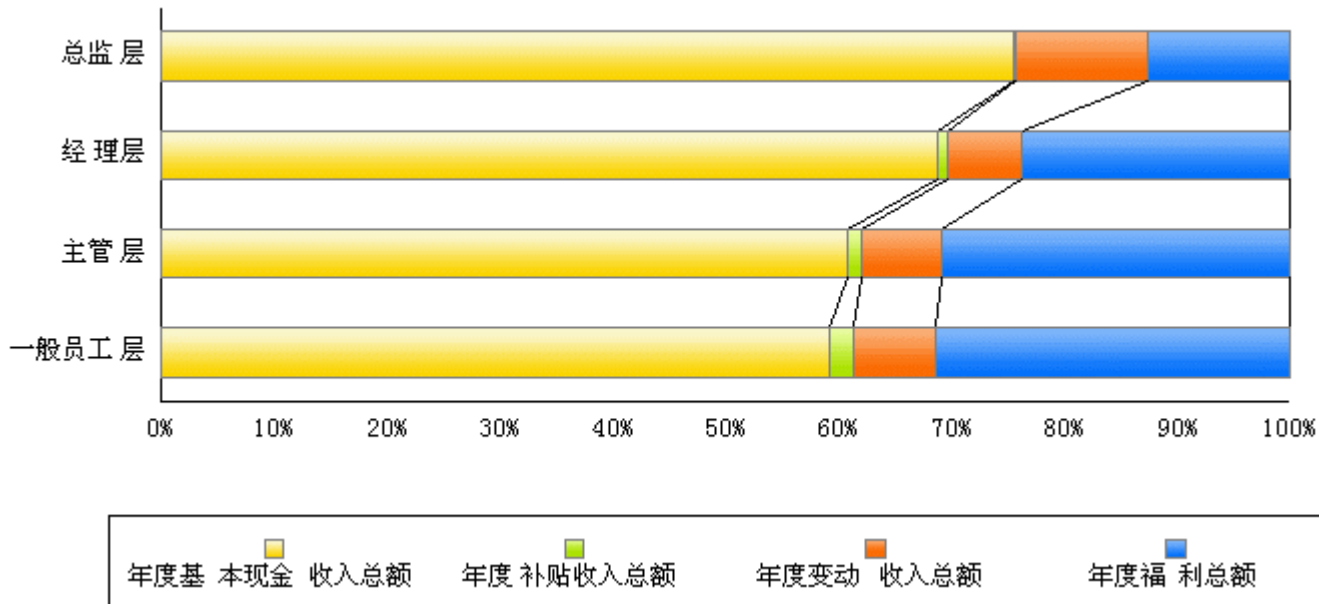
船务管理

- ◆ 船务管理经理
- ◆ 船长
- ◆ 船务管理主管
- ◆ 大副
- ◆ 轮机长
- ◆ 水手
- ◆ 轮机员

四、 附录

- 专有名词解释
- 职位评估方法简介
- 关于上海航运交易所

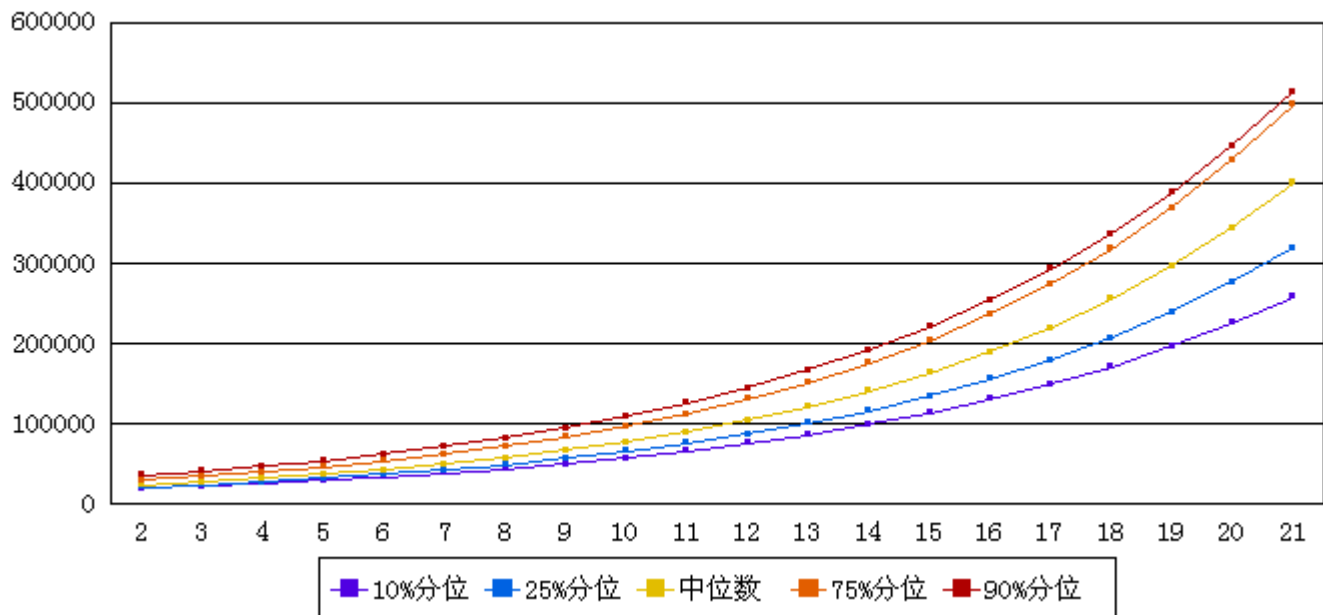
各层级薪酬结构对比分析



职位所属层级	年度基本现金收入总额	年度补贴收入总额	年度变动收入总额	年度福利总额
总监层	75.5%	0.3%	11.6%	12.6%
经理层	68.7%	1.0%	6.6%	23.7%
主管层	60.8%	1.2%	7.1%	30.9%
一般员工层	59.1%	2.1%	7.3%	31.4%

市场整体回归分析

年度基本现金收入总额



单位：人民币

职位等级	10%分位	25%分位	中位数	75%分位	90%分位	平均数
2	19,089	20,448	23,265	29,335	35,206	25,791
3	21,894	23,633	27,023	34,051	40,544	29,789
4	25,111	27,315	31,388	39,526	46,691	34,406
5	28,800	31,569	36,458	45,881	53,769	39,740
6	33,032	36,487	42,347	53,258	61,921	45,900
7	37,885	42,170	49,187	61,820	71,309	53,015
8	43,452	48,739	57,132	71,759	82,120	61,233
9	49,836	56,331	66,360	83,297	94,570	70,725
10	57,158	65,106	77,079	96,689	108,907	81,688
11	65,556	75,247	89,529	112,234	125,418	94,351
12	75,188	86,968	103,990	130,279	144,432	108,977
13	86,235	100,515	120,787	151,224	166,329	125,870
14	98,905	116,171	140,297	175,538	191,545	145,381
15	113,437	134,267	162,958	203,760	220,585	167,917
16	130,104	155,181	189,280	236,520	254,027	193,946
17	149,219	179,353	219,853	274,546	292,539	224,010
18	171,143	207,291	255,364	318,687	336,889	258,735
19	196,289	239,579	296,611	369,924	387,963	298,842
20	225,128	276,898	344,521	429,399	446,781	345,166
21	258,205	320,029	400,169	498,435	514,515	398,671

岗位薪酬分析

此岗位涵盖的基准岗位包括：

GM002 事业部总经理

职位等级： 14 -- 18

在岗者平均年龄（岁）： 42.2

在岗者平均工作经验（年）： 8.0

在岗者最高学历：

博士及以上 16.7%

硕士 66.7%

本科 16.7%

大专 0.0%

高中 0.0%

高中以下 0.0%

薪酬福利项目：	10%分位	25%分位	50%分位	75%分位	90%分位	平均值
基本月薪收入	--	8,425	10,352	38,750	--	22,767
年度月薪数量	--	12	12	13	--	12
年度基本现金收入总额	--	101,100	124,218	503,750	--	291,127
年度交通补贴	--	--	--	--	--	--
年度车辆补贴	--	--	--	--	--	--
年度膳食补贴	--	2,640	2,640	2,640	--	2,640
年度住房补贴	--	--	--	--	--	--
年度通讯补贴	--	--	--	--	--	--
年度岗位津贴	--	--	--	--	--	--
年度环境补贴	--	--	--	--	--	--
年度轮班补贴	--	--	--	--	--	--
年度置装补贴	--	--	--	--	--	--
年度体检补贴	--	--	--	--	--	--
年度其它补贴	--	--	--	--	--	--
年度补贴收入总额	--	2,640	2,640	2,640	--	2,640
年度固定现金收入总额	--	101,100	124,218	506,390	--	292,258
年度销售提成	--	--	--	--	--	--
年度绩效奖金	--	63,300	72,000	100,000	--	76,243
年度加班费	--	--	--	--	--	--
年度其它变动现金收入	--	--	--	--	--	--
年度变动收入总额	--	63,300	72,000	100,000	--	76,243
年度现金收入总额	--	190,084	232,000	569,690	--	368,501
自助福利上限	--	--	--	--	--	--
年度实物福利	--	360	360	1,000	--	611
年度车辆福利	--	--	--	--	--	--
年度补充住房福利	--	--	--	--	--	--
年度补充养老福利	--	--	--	--	--	--
年度补充医疗福利	--	--	--	--	--	--
年度商业保险福利	--	1,848	1,848	1,848	--	1,848
年度法定福利	--	27,080	27,506	66,782	--	44,156
年度人事代理	--	1,080	1,080	1,080	--	1,080
年度其他福利	--	--	--	--	--	--
年度福利总额	--	28,080	28,194	70,070	--	46,092
年度总薪酬	--	218,164	260,080	639,760	--	414,593

岗位薪酬分析

此岗位涵盖的基准岗位包括：

BG104 大副

职位等级： 8 -- 11

在岗者平均年龄（岁）： 32.8

在岗者平均工作经验（年）： 2.8

在岗者最高学历：

博士及以上 0.0%

硕士 0.0%

本科 20.0%

大专 60.0%

高中 20.0%

高中以下 0.0%

薪酬福利项目：	10%分位	25%分位	50%分位	75%分位	90%分位	平均值
基本月薪收入	--	4,930	5,860	7,030	--	6,040
年度月薪数量	--	9	9	11	--	10
年度基本现金收入总额	--	44,370	52,740	79,470	--	61,960
年度交通补贴	--	--	--	--	--	--
年度车辆补贴	--	--	--	--	--	--
年度膳食补贴	--	--	--	--	--	--
年度住房补贴	--	--	--	--	--	--
年度通讯补贴	--	--	--	--	--	--
年度岗位津贴	--	--	--	--	--	--
年度环境补贴	--	--	--	--	--	--
年度轮班补贴	--	--	--	--	--	--
年度置装补贴	--	--	--	--	--	--
年度体检补贴	--	--	--	--	--	--
年度其它补贴	--	--	--	--	--	--
年度补贴收入总额	--	--	--	--	--	--
年度固定现金收入总额	--	44,370	52,740	79,470	--	62,660
年度销售提成	--	--	--	--	--	--
年度绩效奖金	--	4,590	9,630	14,985	--	9,945
年度加班费	--	--	--	--	--	--
年度其它变动现金收入	--	--	--	--	--	--
年度变动收入总额	--	4,590	9,630	14,985	--	9,945
年度现金收入总额	--	51,525	68,130	83,520	--	69,290
自助福利上限	--	--	--	--	--	--
年度实物福利	--	5,511	9,600	9,600	--	7,105
年度车辆福利	--	--	--	--	--	--
年度补充住房福利	--	--	--	--	--	4,819
年度补充养老福利	--	--	--	--	--	--
年度补充医疗福利	--	--	--	--	--	--
年度商业保险福利	--	--	--	--	--	--
年度法定福利	--	17,212	20,934	22,280	--	20,384
年度人事代理	--	--	--	--	--	--
年度其他福利	--	--	--	--	--	--
年度福利总额	--	28,353	30,534	31,880	--	30,074
年度总薪酬	--	81,387	100,010	112,546	--	99,364

专有名词解释

一、本报告中所应用的统计术语

1. **10%分位** 表示有10%的数据小于此数值，反映市场的低端水平。
2. **25%分位** 表示有25%的数据小于此数值，反映市场的较低端水平。
3. **中位数** 表示有50%的数据小于此数值，反映市场的中等水平。
4. **75%分位** 表示有75%的数据小于此数值，反映市场的较高端水平。
5. **90%分位** 表示有90%的数据小于此数值，反映市场的高端水平。
6. **平均值** 所有数据的平均值，反映市场的平均水平。
7. **回归分析** 回归分析是一种研究两组或两组以上数据相互间关系的统计方法。
在本报告中，回归分析被用来研究职位等级和薪酬之间的关系。
8. **偏离度** 偏离度用于反映数据偏离标准的程度，其计算公式为：

$$\text{偏离度} = (\text{数据数值} - \text{标准数值}) / \text{标准数值} \times 100\%$$
 在本报告中，偏离度被用来反映职能序列薪酬相对总体市场薪酬的偏离程度。

二、薪酬福利分析项目的含义

- 基本月薪收入** 在岗者每月获得的税前基本工资（其中不包括各种补贴）
- 年度月薪数量** 在岗者每年实际获得基本月薪的月数（如13个月）
- 年度基本现金收入总额** 在岗者每年获得的税前基本工资（其中不包括各种补贴）
- 年度交通补贴** 在岗者每年获得的用于上下班交通的固定补贴（其中不包括报销）
- 年度车辆补贴** 在岗者每年获得的用于运行、维护、保养车辆的补贴（其中不包括报销）
- 年度膳食补贴** 在岗者每年获得的用于膳食的固定补贴（其中不包括报销）
- 年度住房补贴** 在岗者每年获得的用于租用、购买、修缮房屋的固定补贴（其中不包括报销）
- 年度通讯补贴** 在岗者每年获得的用于通讯的固定补贴（其中不包括报销）
- 年度岗位津贴** 在岗者每年因为工作岗位的特殊性而获得的固定补贴
- 年度环境补贴** 在岗者每年因为被安排在某些艰苦和危险的环境中（如海上）工作所获得的固定补贴
- 年度轮班补贴** 在岗者每年因为轮班而获得的固定补贴
- 年度置装补贴** 在岗者每年获得的用于购置服装的固定补贴（其中不包括报销）
- 年度体检补贴** 在岗者每年获得的用于体检的固定补贴（其中不包括报销）
- 年度其它补贴** 在岗者每年获得的用于其它项目的固定补贴（其中不包括报销）
- 年度补贴收入总额** 在岗者每年获得的所有现金补贴总额
- 年度固定现金收入总额** 在岗者每年获得的不受业绩影响的固定现金收入
- 年度变动收入总额** 在每年公司向在岗者支付的年度销售提成和年度绩效奖金总额
- 年度现金收入总额** 在岗者每年获得的所有现金形式的收入总额（税前）
- 自助福利上限** 公司每年向在岗者提供自助福利的上限费用
- 年度实物福利** 在岗者每年获得的各种实物福利的费用总额
- 年度补充住房福利** 在岗者每年获得的各种补充住房福利的费用总额
- 年度补充养老福利** 在岗者每年获得的补充养老福利的费用总额
- 年度补充医疗福利** 在岗者每年获得的各种补充医疗福利的费用总额
- 年度商业保险福利** 在岗者每年获得的各种商业保险福利的费用总额
- 年度法定福利** 根据政府的规定，公司每年为在岗者提供的福利总额
- 年度人事代理** 上一年度中公司为在岗者向人事服务机构缴纳的管理费用总额
- 年度其他福利** 除上述福利以外，公司为在岗者提供其它福利所花费的费用
- 年度福利总额** 在岗者每年实际获得的所有福利的费用总额
- 年度总薪酬** 公司每年向在岗者提供的全部报酬，其中包括现金报酬和各项福利

三、薪酬项目间数量关系

- 年度基本现金收入总额** = 基本月薪收入 × 年度月薪数量
- 年度补贴收入总额** = 年度交通补贴 + 年度车辆补贴 + 年度膳食补贴 + 年度住房补贴 + 年度通讯补贴 + 年度岗位津 + 年度环境补贴 + 年度轮班补 + 年度置装补贴 + 年度体检补 + 年度其它补贴
- 年度固定现金收入总额** = 年度基本现金收入总额 + 年度补贴收入总额
- 年度变动收入总额** = 年度绩效奖金收入 + 年度销售提成收入
- 年度现金收入总额** = 年度固定现金收入总额 + 年度变动收入总额
- 年度福利总额** = 年度实物福利 + 年度车辆福利 + 年度住房福利 + 年度养老福利 + 年度医疗福利 + 年度商业保险福利 + 年度法定福利 + 年度人事代理 + 年度其他福利
- 年度总薪酬** = 年度现金收入总额 + 年度福利总额